



L'ouragan Irma nous a subitement rappelé la responsabilité de la France aux Antilles. Dans ce numéro, suivez-nous sur les mers du globe à la découverte du domaine maritime français.

## Sommaire

Le domaine maritime de la France *Page 2*

BREVES de mer *Page 7*

Le saviez-vous ? *Page 8*

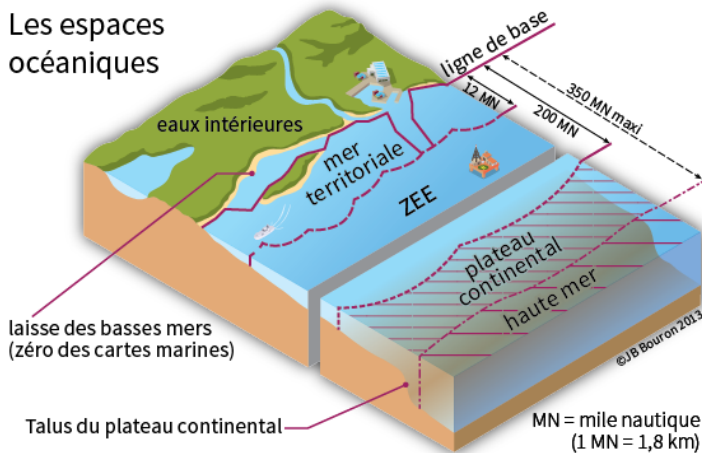
A la découverte du plancton



Source : SHOM

# Le domaine maritime de la France

## Mer territoriale, ZEE et eaux internationales



Source : La Géothèque, 2013

Le principe des Zones Economiques Exclusives a été défini en 1982.

<http://geoconfluences.ens-lyon.fr/glossaire/zone-economique-exclusive-zee>

Chaque état côtier **peut exploiter** dans sa ZEE les ressources halieutiques de la colonne d'eau et celles du sol et du sous-sol marin sans avoir de compte à rendre aux autres pays.

La ZEE implique également **des devoirs**, notamment en matières de :

- préservation de l'environnement, de la biodiversité
- recherche et secours en mer

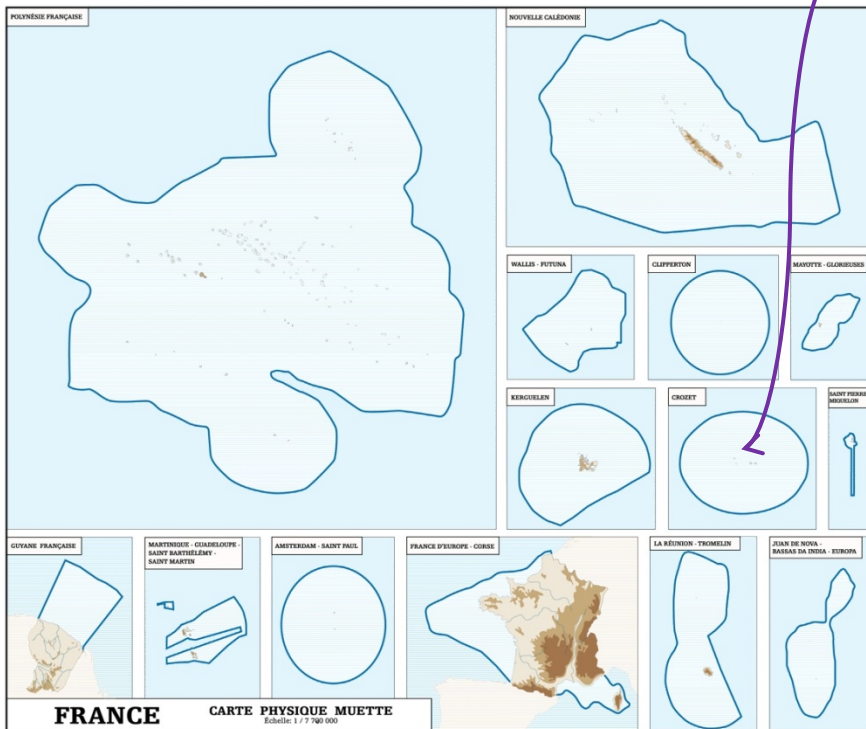
Certaines zones côtières ne sont pas définies comme des ZEE, soit à cause de conflit entre pays riverains, soit au contraire en cas d'accord spécifique autour de mers régionales comme la mer Méditerranée.

## Et pour la France ?

La France, 6<sup>ème</sup> puissance mondiale en termes de PIB, possède le 2<sup>ème</sup> domaine maritime mondial après les Etats-Unis.

Alors que le territoire terrestre français métropolitain a une surface de 551 000 km<sup>2</sup> et celui de nos territoires hors de la métropole environ 100 000 km<sup>2</sup>, le domaine maritime français totalise + **9 millions de km<sup>2</sup> !**

Ce domaine comprend la mer territoriale française (dans la limite des 12 Milles Nautiques) et surtout l'immensité des eaux sous juridiction française. Celles-ci entourent des territoires terrestres français éparpillés à travers le globe, hérités pour la plupart de notre passé colonial. Ainsi l'archipel des Crozets (352 km<sup>2</sup> terrestres) donne à la France des droits sur + 500 000 km<sup>2</sup> de mer !



La France est le seul pays au monde à être présent sur **4 continents** à la fois puisque seule l'Asie ne comprend plus de terre française aujourd'hui.

Les eaux sous juridiction française forment des frontières avec **une trentaine d'Etats**. Les modalités de leur administration (surveillance, protection, exploitation) dépendent de nombreux facteurs, dont le statut de la zone côtière (lié à celui de la terre), les coopérations locales, et l'éloignement de la métropole.

Les enjeux pour la France sont à la fois **géopolitiques** (position stratégique) et **économiques** (ressources, lutte contre l'immigration illégale). Le Medef s'inquiète régulièrement de la perte de souveraineté de la France en cas de co-gestion d'un territoire ou de manque de surveillance compte-tenu de l'immensité des surfaces.

<http://www.latribune.fr/economie/france/la-france-brade-t-elle-son-domaine-maritime-630299.html>

### Les régions ultrapériphériques

Guadeloupe, Martinique, St Martin et St Barthélémy, Réunion et Guyane sont appelées des « régions ultrapériphériques ». Elles font partie intégrante du territoire de l'Union Européenne. Le droit européen s'applique, les habitants sont des citoyens européens.

Ce sont majoritairement des îles volcaniques tropicales sujettes à de nombreux risques climatiques et sismiques. En termes maritimes, les frégates de surveillance et les patrouilleurs français luttent avant tout contre la pêche illégale (Guyane) et contre le narcotrafic (Antilles-Guyane).

### Les pays et territoires d'Outre-Mer

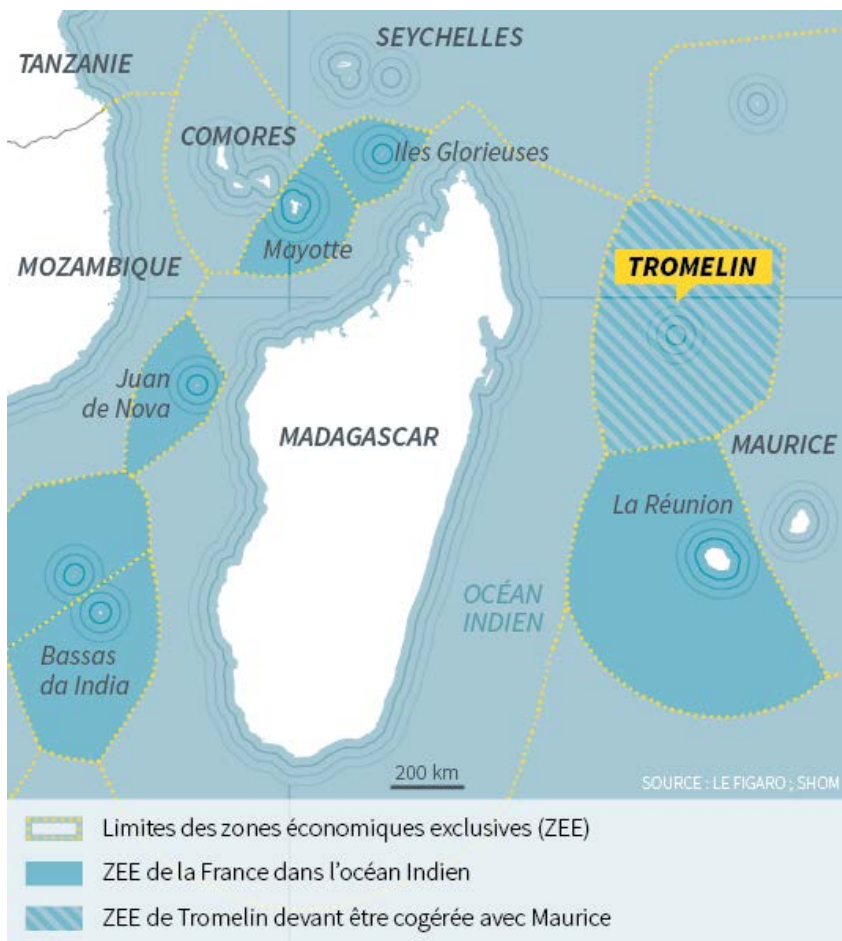
La Polynésie française, St Pierre et Miquelon, la Nouvelle Calédonie, Wallis et Futuna et les TAAF sont appelés « pays et territoires d'Outre-Mer ». Les PTOM ont un statut d'association avec l'Union Européenne. Leurs statuts sont variés. Par exemple, Wallis et Futuna est un royaume.

Les TAAF (Terres Australes et Antarctiques Françaises) sont le seul territoire à être inhabité par des citoyens locaux. La France y maintient une présence humaine permanente relevée régulièrement. Les TAAF sont constituées :

- de la Terre Adélie (sur le continent Antarctique)
- des terres australes découvertes et rattachées à la France au 18<sup>ème</sup> et 19<sup>ème</sup> siècle) : Crozet, Kerguelen, St Paul et Nouvelle Amsterdam.

- des îles Eparses

Ces dernières forment un chapelet de 5 petites îles dans l’océan Indien, autour de Madagascar. Quatre d’entre elles se situent dans le canal du Mozambique tandis que la dernière (l’île Tromelin) se situe à l’est de Madagascar.



En fonction de leur localisation certaines îles sont revendiquées par les Comores, d’autres par l’île Maurice ou Madagascar. Ce ne sont pas les terres en tant que telles qui intéressent les États mais la Zone Economique Exclusive qui peut leur être rattachée.



L'île de Tromelin est actuellement **co-gérée** par la France et l'île Maurice, tandis que perdure le **conflit de définition** des limites de la ZEE entre les Comores et la France (Mayotte, Tromelin). Les Comores ont ainsi accordé des droits de pêche à des thoniers asiatiques dans la ZEE de Tromelin.

Les **droits de pêche** sont bien sûr un enjeu important. Les ressources en **hydrocarbure** du canal du Mozambique, surtout autour de l'île française de Juan de Nova, attirent également fortement les convoitises. Leur potentiel serait aussi important que celui de la mer du Nord.

Signalons aussi des enjeux colossaux dans l'Océan Pacifique autour de l'îlot français de Clipperton (un atoll inhabité de 1,7 km<sup>2</sup> à 5000 km de Papeete) dont le sous-sol de la ZEE contiendrait des **métaux rares**. Cet îlot a un statut particulier : il dépend directement du gouvernement français tout en étant administré au quotidien par la Polynésie française !

En savoir plus sur Clipperton : <http://clipperton.cpom.fr/>  
(site web d'une association dédiée à cet îlot)

**A suivre dans le prochain numéro :**

Les aires marines protégées françaises.

## BREVES de MER

### Une carte mondiale des déchets marins et microplastiques

Trois chercheurs de l'Institut Alfred Wegener pour la recherche polaire et marine (AWI) à Bremerhaven (Allemagne) ont eu l'idée de compiler toutes les données scientifiques publiées sur le sujet des déchets marins (soit 1300 publications) en une base de données unique, accessible à tous (en anglais).

<http://litterbase.awi.de/>

Les cartes montrent que certaines zones géographiques sont bien étudiées (notamment la mer Méditerranée). Au contraire, on sait peu de choses sur la pollution dans les Tropiques, autour de l'Afrique et dans les régions polaires.

### Les abeilles de la mer

Le pollen des herbiers marins (posidonie par exemple) n'est pas uniquement dispersé par l'eau comme on le pensait jusqu'à présent. Des chercheurs mexicains ont prouvé récemment que certains crustacés et des petits vers aquatiques participent à la dissémination des pollens en les transportant sur leur corps.

### Arénophile ?

Un **arénophile** est celui (ou celle) qui **collectionne des échantillons de sable**.



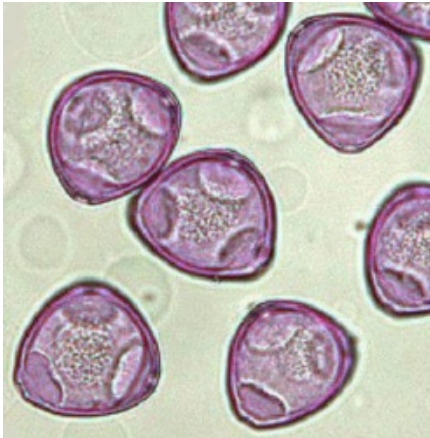
Du mot « arénite » :  
sédiments de taille comprise  
entre 0,065 mm et 2mm et  
« phile » : qui aime.

C'est une véritable passion pour les couleurs, les textures, l'origine des sables, et l'histoire du prélèvement.



# Le saviez-vous ? A la découverte du plancton

C'est quoi ça ? La devinette du jour !



Pêchés dans l'eau et observés au microscope optique, ces petits organismes voudraient bien retrouver leur famille et leur nom.

Végétal ou animal ?

Larve ou stade adulte ?

Réponse : des grains de pollen de noisetier commun tombés dans un étang.

On les confondrait facilement avec du plancton !

Observatoire du Plancton

Bd de la Compagnie des Indes 56290 Port-Louis

02 97 82 21 40

[www.observatoire-plancton.fr](http://www.observatoire-plancton.fr)

