

# RAPPORT ANNUEL 2025



## Observatoire du Plancton

Boulevard de la Compagnie des Indes - 56290 PORT-LOUIS

Tél : 02.97.82.21.40 / E-mail : [obsplancton@wanadoo.fr](mailto:obsplancton@wanadoo.fr)

Internet : [www.observatoire-plancton.fr](http://www.observatoire-plancton.fr)

## RAPPORT MORAL

L'association confirme son souhait de toujours partager le Plancton au plus grand nombre, le faire connaître, en prendre soin et le découvrir encore, dans son infinie multitude !

2025 est une année encourageante dans la consolidation d'une équipe expérimentée, entre les salariés, les bénévoles et les partenaires financiers, tous indispensables à l'évolution de l'association.

Les activités de médiation de l'Observatoire, autour des scolaires comme du grand public, n'a pas faibli. Le nombre de personnes sensibilisées est important, plus de 6000 ! Plus de 3500 scolaires ont été familiarisés avec le Plancton, les lieux où l'on sème la goutte d'eau se multiplient !

Comme sur les nombreux stands auxquels salariés et bénévoles participent : Lorient, Etel, Saint-Gilles Croix de Vie, Pont-Scorff, La Trinité...

L'été reste la saison la plus favorable à la dispersion du Plancton dans les yeux des touristes, plus de 200 personnes se sont inscrites (sur un total de 405 sur les périodes de vacances).

L'Observatoire touche également un public scientifique ou professionnel, en proposant des formations « Découverte du Plancton », une formation sur deux jours, plutôt hors saison, ce qui permet d'étendre les propositions en dehors des périodes de congés traditionnelles.

Les abonnés des réseaux continuent d'augmenter, surtout sur Facebook où les publications nombreuses attirent plus d'abonnés. La photogénique du Plancton fait toujours son effet !

La communication est aussi passée par la presse locale (OF, Télégramme), et à la radio : Radio Balises et l'antenne parisienne de Radio J.

L'événement phare de 2025 est la publication du livre « La Vie dans Une Goutte d'Eau », 540 exemplaires vendus ; cet ouvrage qui dépasse le public averti pour s'adresser à tous les curieux de la nature, contient plus de 200 photos planctoniques, 30 dessins explicatifs et permet vraiment d'avoir la sensation de « toucher du doigt » cet invisible que Pierre Mollo a toujours voulu rendre visible.

Avec des salariés décidément très polyvalents, l'Observatoire a rencontré le monde du cinéma, à travers la participation au tournage d'un film « La Baleine », où des images de notre médiateur scientifique paraîtront !

Le volet « laboratoire » de l'observatoire continue ses missions avec l'Observatoire de l'eau de la Rade de Lorient, le Syndicat Mixte de la Ria d'Etel, les bureaux d'études, les États initiaux de l'environnement du port de Brest, ou du développement des parcs éoliens en mer.

2026 a un projet bien ficelé avec « le Plancton en Voyage », né d'une inspiration lors d'une traversée entre Lorient et Groix : pourquoi tout ce temps statique dans un bateau ne serait-il pas utilisé pour la divulgation du plancton à travers une Goutte d'Eau ?

Il n'en fallait pas plus pour que le dossier soit motivé et financé en partie par l'Europe, la Région et des mécènes ou bienfaiteurs qui croient au projet !

Le premier été du Plancton en Voyage devrait susciter des vocations, et tout au moins, donner l'envie aux Compagnies de traversées inter îles de pérenniser l'activité planctonique à bord.

Cet engouement autour du Plancton nécessite néanmoins un regard responsable sur le rapport financier, qui révèle parfois des décalages entre la création d'un projet et sa réalisation financière, mais qui donne des clés pour l'avenir.

# PRESENTATION DE L'ASSOCIATION

L'association Observatoire du Plancton a été créée en décembre 2003 afin de satisfaire une volonté commune d'éducation à l'environnement.

Sa création vient d'une idée généreuse de Pierre Mollo : « **apporter à tous la connaissance des bienfaits du Plancton pour la Planète et ne jamais oublier que le Plancton est un « bien commun » qu'il nous faut préserver pour les générations futures** » (Pierre MOLLO, enseignant-chercheur, spécialiste du Plancton et conseiller scientifique de l'Observatoire).

## **Nos trois principaux axes d'action :**

- Développer des outils d'animation et de sensibilisation à destination des professionnels de la mer, des scolaires et du grand public,
- Mettre à la disposition de tous des ressources documentaires et les enrichir,
- Mener des études de surveillance, de veille et d'inventaire des populations, sur les écosystèmes des régions littorales de la Bretagne sud, dans l'objectif de répondre à une demande croissante de certains organismes ou structures.

## **Nos objectifs majeurs sont de contribuer :**

- A la sensibilisation à la protection des milieux aquatiques,
- A l'amélioration des connaissances sur les écosystèmes aquatiques, ainsi que la vulgarisation de ces connaissances,
- A la fourniture d'éléments de gestion et de décision, en particulier pour définir des mesures de protection des habitats vitaux,
- Aux suivis de la ressource planctonique en assurant un suivi régulier.

## **Nos principaux partenaires :**

- Le département, les communes et intercommunalités, conscients de la nécessité de sauvegarder la qualité des milieux aquatiques,
- Les scientifiques : Université de Bretagne Sud, Institut Universitaire Européen de la Mer, Muséum National d'Histoire Naturelle, Océanopolis, IFREMER...
- Les professionnels de la mer souhaitant approfondir les connaissances de leur milieu de travail (aquaculteurs, conchyliculteurs, pêcheurs côtiers),
- Les associations comme le Réseau d'Education à l'Environnement de Bretagne (REEB), l'Espace des sciences - Maison de la Mer.

## **Nos agréments :**

- Protection de l'Environnement depuis 2021,
- Association éducative complémentaire de l'enseignement public depuis 2016,
- Jeunesse Education Populaire depuis 2008.

## L'ANNEE EN CHIFFRES



# NOS PARTENAIRES 2025

## Financiers

COFINANCÉ PAR  
UNION EUROPÉENNE



L'Europe s'engage /  
en Bretagne /



PRÉFET  
DE LA RÉGION  
BRETAGNE  
Liberté  
Égalité  
Fraternité

RÉPUBLIQUE  
FRANÇAISE  
Liberté  
Égalité  
Fraternité



BLAVET  
BELLEVUE  
OCEAN  
Communauté  
5 communes. 1 territoire



## Opérationnels et scientifiques



STATION MARINE  
CONCARNEAU

EXPLORE.



ACADÉMIE  
DE RENNES  
Liberté  
Égalité  
Fraternité



ACCESSWEB

# ACTIONS D'EDUCATION A L'ENVIRONNEMENT

## Médiations scolaires

### Ecoles Primaires

*Ecole Primaire à Kerner (Riantec)*

4 classes soit 92 élèves

*Ecole Primaire au Moulin des Princes (Pont-Scorff)*

8 classes soit 195 élèves

*Ecole primaire Pablo Picasso (Lanester)*

1 classe de 31 élèves

*Ecole de Keryado (Lorient)*

1 classe soit 18 élèves

*Ecole primaire Pierre et Marie Curie (Hennebont)*

2 classes de 48 élèves

*Ecole Primaire St-Joseph (Sainte Hélène)*

2 classes de 45 élèves

*Ecole Primaire Les mésanges bleues (Merlevenez)*

1 classe de 29 élèves

Thèmes: La vie dans une goutte d'eau, Biodiversité, Réseau trophique et chaînes alimentaires

*Ecole Notre Dame de la Clarté (Kervignac)*

1 classe de 34 élèves

Thèmes: visite de chantier ostréicole, découverte de la vie dans une goutte d'eau



## Collèges

*Collège Sainte Thérèse (Muzillac)*

2 classes de 6ème soit 62 élèves

*Collège de Saint-Antoine (Lannilis)*

4 classes soit 98 élèves

*Collège Croix d'argent (Montpellier)*

2 classes de 50 élèves

*Collège Bartholdi (Paris)*

1 classe de 26 élèves

Thèmes: La vie dans une goutte d'eau, biodiversité et réseaux trophiques, cycles de l'eau et bassin versant

### Livret EDD - 4 collèges

Dans le cadre d'un dispositif du Conseil Départemental du Morbihan, l'Observatoire du Plancton propose un ensemble d'animations sur diverses thématiques au travers du livret EDD (Education au Développement Durable) à destination des collèges du Morbihan. En 2025, 8 classes, soit 210 élèves, ont ainsi été sensibilisées.

- *Collège Brizeux - classe de Kerpape (Lorient)*
- *Collège Sainte-Thérèse (Muzillac)*
- *Collège St-Pierre (Port-Louis)*
- *Collège Henri Wallon (Lanester)*



## Lycées

*Lycée Agricole de La Touche (Ploërmel)*  
3 classes de 3ème pro soit 56 élèves

*MFR de Questembert (Questembert)*  
2 classes de seconde pro soit 35 élèves

Thèmes: La vie dans une goutte d'eau,  
Plancton d'eau douce, Biodiversité, Chaînes  
alimentaires aquatiques

*Lycée Dupuy de Lôme (Lorient)*  
5 classes de Seconde soit 157 élèves

*Lycée du FC Lorient (Lorient)*  
1 classe de 12 élèves

*Lycée Roz Glas (Quimperlé)*  
1 classe de 23 élèves

*Lycée Du Bellay (Angers)*  
2 classes de Terminale soit 41 élèves

*Lycée Jean Zay (Angers)*  
1 classe de terminale soit 21 élèves

*Lycée St-Louis (Lorient)*  
2 classes de filière STL soit 25 élèves

Thèmes: La vie dans une Goutte d'eau,  
Biodiversité, Plancton Marin

## Universités

*INSPE (Vannes)*  
3 classes de master 1-2 soit 21 étudiants

*Ecoles des Beaux-Arts (St-Nazaire)*  
1 classe de 24 étudiants

Thèmes: La vie dans une goutte d'eau, outils  
pédagogiques et péda de projet

*IUT de Lorient*  
3 classes de BUT HSE soit 93 étudiants

*UBS de Lorient*  
1 groupe de 17 étudiants

Thèmes: La vie dans une goutte d'eau de la  
Ria d'Étel, Biodiversité, impacts anthropiques



### Centre de vacances (écoles primaires et collèges)

Centres "Côté Découvertes", Sarzeau et Quiberon (56)

16 classes soit 429 élèves

Centre "Côté Découvertes", Loctudy (29)

10 classes soit 274 élèves

Centre "EJN" de l'Aisne, Larmor-Plage

1 classe de 22 élèves

Centre nautique de Kerguelen, Larmor-Plage

2 classes soit 65 élèves

Thème: La vie dans une goutte d'eau marine



### Centre de loisirs

PLL - Le Polygone (Lorient)

1 groupe de 7 jeunes

ALSH de Choisy Le Roi (Penthièvre)

1 groupe de 11 jeunes

Thèmes: la vie dans une goutte d'eau, Plancton Marin, Chaînes alimentaires



## Aire Éducative

### Aire Marine Éducative

*Association LPO de Bretagne*

*Ecole Henri Matisse (Damgan)*  
1 classe de 16 élèves

*Association Maison de la Mer (Lorient)*

*Ecole Bois Bissonnet (Lorient)*  
1 classe de 28 élèves



### Aire Terrestre Éducative

*Ecole Les cerisiers (La trinité Surzur)*  
2 classes de 45 élèves

### Aire Fluviale Éducative

*Ecole Du Brugou (Le Faouët)*  
1 classe de 24 élèves

Thèmes: la vie dans une goutte d'eau marine et dulcicole, Biodiversité, Chaînes alimentaires

## Maison de l'île Kerner et Moulin des Princes

Dans le cadre d'un marché public visant à renforcer le site de la maison de l'île de Kerner et le site du Moulin des Princes à Pont-Scorff, les élèves de primaire du Pays de Lorient ont été sensibilisés à la biodiversité aquatique et à l'importance du Plancton.



## Fête de la science

### Lorient, Musée Sous-Marin du Pays de Lorient

187 élèves d'écoles primaires du pays de Lorient ont découvert le Plancton au Musée Sous-Marin du Pays de Lorient, pendant un atelier autour du patrimoine immergé et du patrimoine naturel lors des deux journées dédiées aux scolaires les 9 et 10 Octobre.

### Etel, Cinéma "La Rivière"

60 élèves d'Etel ont découvert le plancton sur grand écran, lors d'une séance d'initiation au plancton pendant une journée dédiée aux scolaires, le 3 Octobre.

### Fête de la Science - UBS (3 au 5 Juin)

*Collège Anita Conti (Lorient)*

6 classes soit 85 élèves

*Collège Brizeux (Lorient)*

5 classes soit 142 élèves

*Lycée Colbert (Lorient)*

4 classes soit 90 élèves

Thématique : La vie dans une goutte d'eau marine

### Service National Universel - Lorient

72 jeunes lors de séjours à Etel, ont découvert le Plancton ainsi que les engagements possibles au sein de l'Observatoire du Plancton, tels que :

- Une mission de Service Civique
- Devenir bénévole et s'engager dans la vie associative



## Collège St Pierre à Port-Louis

Dans le cadre d'un projet du collège, une classe de 6ème aux couleurs des sciences s'est créée en Septembre 2022. L'Observatoire du Plancton copilote avec les enseignants de Sciences la programmation de l'année.

Entre Janvier et Juillet 2025, les 33 élèves et accompagnateurs ont participé à 1 séance en classe et 1 atelier terrain :

- A Port-Louis, découverte du Plancton Marin en classe, financé par le Département du Morbihan (livret EDD)
- A Riantec, une sortie terrain autour de la rivière abordant les paramètres physico-chimiques, le plancton lacustre et les bêtes de la rivière.

A la rentrée 2025, le projet a été reconduit avec le soutien du Pass'culture. Entre Septembre et Décembre, les 24 élèves de 6ème ont réalisé 2 sorties terrain et une séance en classe :

- A Port-Louis, une découverte de la faune de l'estran du Lohic
- A Port-Louis, un ramassage de déchets sur la Grande-Plage, suivi d'une séance de tri en classe.



## Lorient Agglomération - Évènements

### Blavet au Naturel

*Université de Lorient - UBS*

1 groupe de Licence soit 16 étudiants

Thèmes : la vie dans une goutte d'eau marine, médiation, visite du laboratoire de l'Observatoire du Plancton

*Musée Sous-Marin du Pays de Lorient (Lorient- BSM)*

2 classes de l'école de Paul Langevin soit 49 élèves

Thèmes: Patrimoine Immergé et Patrimoine Naturel

### Atlantique-Le Télégramme (Lorient)

6 classes soit 149 élèves des écoles du Pays de Lorient ont été sensibilisées à la richesse et importance du plancton le 19 Septembre.

### Salon "Terres et Mer" - palais des congrès (Lorient)

Lors de ce salon, 10 classes soit 76 élèves ont découvert l'importance du plancton dans les écosystèmes aquatiques.



## Médiations grand public

### Sorties Nature

*Vacances de Février*, Port-Louis (56)

Du 11/02 au 26/02

66 personnes sensibilisées

*Vacances de Pâques*, Port-Louis (56)

Du 15/04 au 30/04

74 personnes sensibilisées

*Vacances Estivales*, Port-Louis (56)

Du 8/07 au 3/09

219 personnes sensibilisées

*Vacances de la Toussaint*, Port-Louis (56)

Du 21/10 au 5/11

46 personnes sensibilisées

Thèmes: la vie dans une goutte d'eau Marine,  
La vie invisible du Blavet, Pêche à pied à la  
Cuillère, Découverte de l'Estran.

### Programme "Morbihan Grandeur Nature" - ENS 56

Dans le cadre du programme du Service des  
Espaces Naturels Sensibles du Département  
du Morbihan, 75 personnes ont été  
sensibilisées lors de 4 sorties :

- *4/05: Marais de Lasné, Lasné*  
En coanimation avec la Paludière  
Thème: Sel et Plancton
- *25/07: Bois de la villeneuve, Séné*  
En coanimation avec Clim'actions  
Thème: Plancton du Marais
- *15/09: Marais de Kerjouanno, Arzon*  
En coanimation avec  
Escapade en terre iodée  
Thème: La vie du Marais
- *4/05: Marais de Lasné, Lasné*  
En coanimation avec la Paludière  
Thème: Sel et Plancton



## Lorient Agglomération

### Petite Mer de Gâvres

*Maison de l'île de Kerner (Riantec)*

69 personnes sensibilisées

Thèmes: la vie dans une goutte d'eau marine,  
Initiation à la pêche à pied à la cuillère

### Pont-Scorff - Moulin des Princes

*Coanimation avec Eaux et Rivières de Bretagne et Lorient Agglomération*

42 personnes sensibilisées

Thème: Découverte des petites bêtes de la rivière



### Le Mois de la Biodiversité et du développement durable

Nous avons proposé, en partenariat avec la compagnie "Les hostilités", une découverte du plancton peuplant le ruisseau et la mare du parc de Chevassu.

24 personnes ont été sensibilisées.

### Conférences

Le 27 Février - Café des sciences à Vannes,  
Table ronde autour des impacts du changement climatique.

22 participants

Le 27 Mars - Conférence à Port-Louis, autour du Cosmos et du Plancton.

31 participants

Le 3 Octobre - Conférence au cinéma à Etel dans le cadre de la Fête de la Science. Projection de la goutte d'eau marine et échange avec un ostréiculteur de la Ria d'Etel.

35 participants



## Groupes

*Commission Départementale de la Plongée du Maine et Loire, à Port-Louis*

20 plongeurs sensibilisés

Thème: la vie dans une goutte d'eau marine et de la carrière (49), biologie sous-marine

*Groupe de plongeurs du CREBS, à Port-Louis*

16 personnes sensibilisées

Thème: la vie dans une goutte d'eau marine,

*Groupe de Plongeurs du Club Subaquatique Alrén, à Port-Louis*

19 personnes sensibilisées

Thème: la vie dans une goutte d'eau marine

*Effet Mer, à Riantec*

9 personnes sensibilisées

Thème: la vie dans une goutte d'eau

Groupe de plongeurs du Comité Interrégional Bretagne Pays de la Loire (CIBPL) de la FFESSM, à Port-Louis

22 personnes sensibilisées

Thème: la vie dans une goutte d'eau marine

Plaisanciers d'Etel, à Etel

15 personnes sensibilisées

Thème: la vie dans une goutte d'eau marine

Séminaire d'entreprise sur le Bateau "André Yvette", Baden et Golfe du Morbihan

16 personnes sensibilisées

Thème: la vie dans une goutte d'eau marine

Les paniers de la mer, Port-Louis

12 personnes sensibilisées

Thème: la vie dans une goutte d'eau marine

Atlas de la Biodiversité Communale de Kervignac

13 personnes sensibilisées

Thème: la vie dans une goutte d'eau saumâtre du Blavet

Médiathèque de Plélan Le Grand

6 personnes sensibilisées

Thème: la vie dans une goutte d'eau lacustre

*L'association "les Amis du Musée Sous-Marin du Pays de Lorient", à Port-Louis*

36 personnes sensibilisées

Thème: la vie dans une goutte d'eau marine



## Stands

*Le samedi 8 Février, Châteaulin*  
*“Forum des associations” avec les Scouts*  
*et Guides de France*

80 personnes sensibilisées

Thème: présentation de l’Observatoire du Plancton

*Le samedi 1er Mars, Port-Louis*  
*“Portes Ouvertes du collège Saint-Pierre”*

60 personnes sensibilisées

Thème: Présentation du pack science

*Le dimanche 13 Avril, Locmariaquer*  
*“La Fête des plantes”*

55 personnes sensibilisées

Thème: La vie dans une goutte d’eau

*Le samedi 26 Avril, Hennebont*  
*“La Fête des jardins”*

77 personnes sensibilisées

Thème: La vie dans une goutte d’eau douce

Le dimanche 27 Avril, Taupont  
“ Escape nature “ avec l’association Les Phryganes

37 personnes sensibilisées

Thème: A la recherche du biologiste disparu

*Le mercredi 7 Mai, Port-Louis*  
*“Objectif Plancton”*

16 personnes sensibilisées

Thème: La vie dans une goutte d’eau marine

*Les 23 et 24 Mai, Lorient*  
*Le salon “Terre et Mer”*

243 personnes sensibilisées

Thème: La vie dans une goutte d’eau marine

*Le mercredi 18 Juin, Port-Louis*  
*“Objectif Plancton”*

18 personnes sensibilisées

Thème: La vie dans une goutte d’eau marine

*Les 21 et 22 Juin, St Gilles Croix de vie*  
*“ Festival Plancton”*

100 personnes sensibilisées

Thème : Promotion et présentation du Livre

*Le samedi 5 Juillet, Port-Louis*  
*“Lorient Océan”*

87 personnes sensibilisées

Thème: La vie dans une goutte d’eau marine



*Les 4, 5 et 6 Juillet, Lorient*  
*“Lorient Océan” avec la BPGO*  
100 personnes sensibilisées  
Thème: La vie dans une goutte d'eau marine,  
présentation du livre

*Les 5 et 6 Juillet, Pont-Scorff*  
*“Festival Saumon”*  
303 personnes sensibilisées  
Thème: La vie dans une goutte d'eau

*Le Vendredi 11 Juillet, La Trinité sur Mer*  
*“Apéro Ponton”*  
85 personnes sensibilisées  
Thème: La vie dans une goutte d'eau marine

*Le jeudi 17 Juillet, Naizin*  
*“Escape Nature” avec l'association Les Phryganes*  
41 personnes sensibilisées  
Thème: l'arrivée des trappeurs

*Le vendredi 18 Juillet, Etel*  
*“Apéro Ponton”*  
200 personnes sensibilisées  
Thème: La vie dans une goutte d'eau marine

*Le jeudi 24 Juillet, St-Philibert*  
*“Apéro Ponton”*  
80 personnes sensibilisées  
Thème: La vie dans une goutte d'eau marine

*Les 25 et 26 Juillet, Plouhinec*  
*“Festival du Chant de l'Eucalyptus”*  
15 personnes sensibilisées  
Thème: La vie dans une goutte d'eau marine

*Le Mardi 14 Septembre, Port-Louis*  
*“Objectif Plancton”*  
17 personnes sensibilisées  
Thème: La vie dans une goutte d'eau marine

*Le samedi 13 Septembre, Taupont*  
*“Fête de l'eau et de la biodiversité”*  
82 personnes sensibilisées  
Thème: La vie dans une goutte d'eau douce

*Le vendredi 3 Octobre, Lorient*  
*“Nuit de la science” pendant la Fête de la science à l'UBS de Lorient*

100 personnes sensibilisées  
Thème: la vie dans une goutte d'eau

*Le Jeudi 4 Décembre, Lorient*  
*“ Forum Biotech” de l'UBS de Lorient*  
Thème : La vie dans une goutte d'eau



Stagiaires ayant participé aux actions d'éducation à l'environnement :

Jade ROUVERA (M1, année de césure)  
Clémence THEBAUD (M2)  
Daphnée CHALKIDIS (L3 Bio)  
Pauline ROUFFINEAU (L2 SVT)  
Noémie POPIELAS (L1 SVT)  
Capucine MIRIANON (L1)  
Adéline CAPITAINE (BTS GPN)  
Nolwenn LE ROCH (Terminale ST2S)  
Gatien PRADO (1ere STAV)  
Mia JUNG (Seconde)  
Katalin SCHOEN (hors cursus - Allemagne)

Elen L'HENORET (Reconversion)  
Théo BOULME (Découverte France travail)  
Camille GUIMARD (prépa avenir jeunes)

3ème : Leyla, Sabrina, Lilween et Emma

## Formation Découverte du Plancton

Date de démarrage : 2015

L'Observatoire du Plancton organise depuis 2015 des journées de formation de découverte du plancton. Cette formation de 2 jours est ouverte aux adultes de tous horizons souhaitant découvrir le plancton, sa classification, son écologie et pouvoir réaliser une découverte plus fine au microscope.

En 2025, la formation "Découverte du plancton" a répondu aux besoins de publics professionnels distincts.

Une première session a été spécialement conçue pour le personnel de l'Éclosarium de l'île de Houât en mars, renforçant leurs compétences sur l'identification des différentes microalgues.

Une seconde session en octobre a accueilli divers professionnels (éducateurs à l'environnement et technicien d'analyses). Les stagiaires ont acquis une autonomie dans le prélèvement, l'observation au microscope et l'identification des principaux groupes planctoniques.



**ECLOSARIUM**  
Filière Végétale Marine Groupe Rocher

# Suivi de fréquentation des pêcheurs à pied et actions de sensibilisation sur les secteurs des baies de Quiberon, Plouharnel et de la Petite Mer de Gâvres

Date de démarrage : Juillet 2024

Caractériser la fréquentation et les pratiques de pêche à pied sur l'ensemble de la zone Natura 2000 Gâvres Quiberon

Suivre les impacts de la pêche à pied de loisir sur les habitats sensibles et suivi de gisements de la pêche à pied

Développer une stratégie de communication et de sensibilisation spécifique à l'activité de pêche à pied de loisir - Créer et animer un réseau de bénévoles pour organiser les campagnes de sensibilisation

## Objectifs :

Mieux connaître l'activité de pêche à pied sur le site Natura 2000 et les pressions sur les habitats

Évaluer les impacts de la pêche à pied de loisir sur les herbiers de zostères et les champs de blocs

Réduire les impacts de la pêche à pied de loisir sur les milieux

Avec le soutien financier de



Financé par



Le diagnostic établi entre 2021 et 2022 a permis de comprendre les pratiques, d'établir la fréquentation et d'avoir une estimation de la pression de pêche sur les différents gisements. Cet important travail de diagnostic a profité à l'ensemble des acteurs du territoire. Il a pu aussi contribuer à diminuer les conflits entre acteurs locaux (pêcheurs professionnels, conchyliculteurs, autres usagers...) et permettre la mise en œuvre d'actions de sensibilisation, de messages adaptés et acceptés du plus grand nombre, pour résoudre les problèmes identifiés : récoltes non conformes, dégradation des milieux naturels (non remise en place des pierres, labourage des herbiers de zostères, utilisation d'engins de pêche destructeurs), pêche dans des zones interdites, risques sanitaires encourus, etc.

Depuis juillet 2024, avec le soutien financier de l'Office Français de la Biodiversité et de la fondation EDF, et le soutien opérationnel du Syndicat Mixte Grand Site Dunaire Gâvres Quiberon, l'Observatoire réalise un diagnostic de la pêche à pied de Gâvres jusqu'à Quiberon. Dans ce cadre, une étude des herbiers et l'impact potentiel de la pêche à pied a été réalisée par Clémence Thébaud, stagiaire en Master 2.



# SUIVIS SCIENTIFIQUES ET CONTRATS D'ANALYSE

## Les suivis participatifs en Rade de Lorient

Date : 10 journées de Mars à Décembre      Stations de suivi : Rade de Lorient (5 stations),  
Petite Mer de Gâvres (2 stations)  
Ile de Groix (1 station)

Dans le cadre de l'Observatoire de l'eau piloté par Lorient Agglomération, 8 stations sont échantillonnées une fois par mois de mars à décembre. 3 échantillonnages sont réalisés dans le cadre du programme de sciences participatives "Objectif Plancton" en collaboration avec les partenaires historiques : Océanopolis, l'IUEM, la Station Marine de Concarneau et le Fond Explore. Cette opération de Sciences Participatives rassemble scientifiques, structures de médiation scientifique et usagers de la mer (plaisanciers, étudiants...)

### Objectifs :

- Échantillonner le Plancton simultanément en différentes stations
- Caractériser le phytoplancton de la Rade de Lorient
- Mettre en place des indicateurs dans le cadre de l'Observatoire de l'eau de la rade de Lorient
- Sensibiliser les usagers de la mer à la problématique de la qualité de l'eau



9 sessions de prélèvements ont eu lieu en 2025. Comme chaque année, de nouveaux plaisanciers et étudiants ont participé à l'opération. Ces moments sont très conviviaux et permettent un échange entre scientifiques, usagers de la mer et étudiants.

Pierre Izard a été recruté en service civique pour la coordination des collectes et les analyses des échantillons de plancton.



## Suivi phytoplancton producteur de toxines

Date : Avril à Octobre

Station de suivi : Mané Hellec

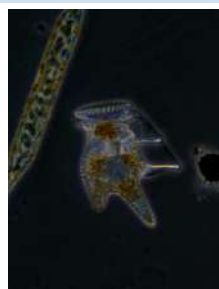
Depuis 2018, le Syndicat Mixte de la Ria d'Étel (SMRE) coordonne un suivi de Phytoplancton, centré spécifiquement et uniquement sur les principaux taxons phytoplanctoniques producteurs de Phycotoxines.

Les prélèvements sont réalisés par des conchyliculteurs bénévoles. L'Observatoire du Plancton réalise les analyses, la rédaction des comptes rendus à chaque campagne ainsi qu'un compte rendu annuel.

Objectifs :

Identifier et dénombrer les différents taxons phytoplanctoniques producteurs de phycotoxines : *Dinophysis*, *Alexandrium* et *Pseudo-nitzschia*.  
Anticiper les risques et le suivi de qualité.

En 2025, la campagne de suivi a été marquée par une efflorescence de *Dinophysis spp.* en fin de campagne.



## Projet Plastrack - Recherche Participatives sur les Microplastiques sur les Plages

Date : 2023

Le projet PLAsTRACK "Research PLatform for TRACKing of macro and micro plastics at the land-sea interface" adjoint les sciences de la morpho dynamique des systèmes littoraux, celles des pollutions par les macro et microplastiques, et enfin celles de leurs impacts sur l'environnement. Ce projet multidisciplinaire, piloté par l'Université de Bretagne Sud, s'appuie sur une collaboration entre plusieurs organismes de recherche (UBS), associatifs (Observatoire du Plancton, CÈDRE) et institutionnels.

Objectifs :

Initier l'acquisition des connaissances nécessaires pour établir un seuil permettant d'établir un bon état écologique des interfaces sédimentaires terre-mer dans le cadre des pollutions par les plastiques,

Initier l'acquisition de connaissances sur les impacts du cadmium (Cd) et des microplastiques (MP) dans le cadre du golfe du Morbihan sur un organisme filtreur modèle (*C. gigas*) et via différentes voies d'entrées,

Diffuser auprès du grand public et des étudiants les connaissances sur les pollutions par les plastiques en général, et les résultats du projet en particulier.

Des bénévoles et stagiaires de l'Observatoire ont pu participer aux 3 collectes en 2025. Les premiers résultats du projet ont été présentés en mars 2025 sur le campus universitaire de Vannes.



## Relecture critique, États Initiaux de l'environnement Compartiment planctonique

Date : 2024-2027

Dans le cadre de la Programmation Pluriannuelle de l'Énergie, la France prévoit l'attribution de nombreux parcs éoliens en mer pour respecter l'objectif de production compris entre 40 et 59 GW en 2050.

Plusieurs Parcs Éolien en Mer vont voir le jour sur la façade métropolitaine d'ici à 2030.

Les états initiaux environnementaux réalisés par l'Etat avant le déploiement d'un parc éolien en mer, comprennent de nombreuses composantes du milieu biologique marin (qualité d'eau, qualité du sédiments, macrofaune, Plancton...)

Nous avons été missionnés pour réaliser la relecture des états initiaux de l'environnement sur les paramètres phytoplancton et zooplancton ainsi que des audit terrain sur ces compartiments.

Plusieurs études ont été relues cette année. Un audit de campagne de terrain a été réalisé en novembre 2025 au niveau du prochain parc éolien Fécamp Grand Large.



Direction générale de l'énergie et du climat

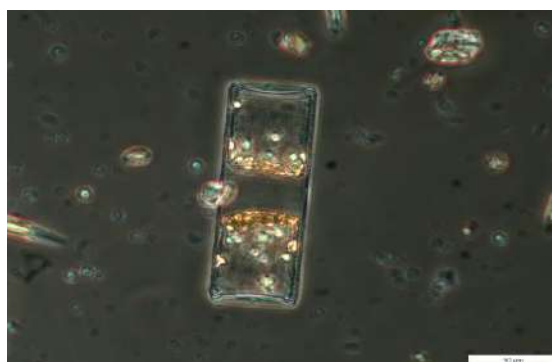
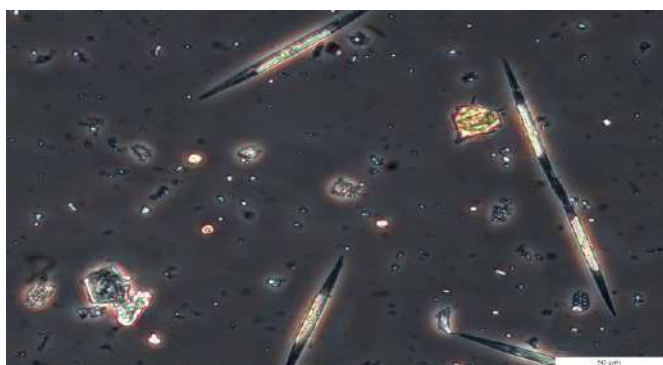
Direction de l'Énergie  
Sous-Direction des systèmes électriques et énergies renouvelables  
Bureau des énergies renouvelables hydrauliques et marines

## États Initiaux avant travaux Port de Brest, compartiment phytoplancton et zooplancton

Date : Avril - Juin 2025

L'étude vise à caractériser la communauté phytoplanctonique et zooplanctonique du port de Brest, zone soumise à des apports nutritifs d'origine côtière. Elle repose sur une campagne d'échantillonnage réalisée au printemps 2025.

Des analyses du phytoplancton et du zooplancton ont été réalisées durant le printemps 2025 sur différentes stations au niveau de la Rade de Brest. Cette étude a permis d'avoir un état initial de l'environnement avant travaux afin de mesurer l'impact potentiel des travaux sur les communautés planctoniques.



## RESEAUX

### Commission Mer et Littoral du REEB



RÉSEAU  
D'ÉDUCATION À  
L'ENVIRONNEMENT  
EN BRETAGNE

En tant que membre du Réseau d'Éducation à l'Environnement de Bretagne (REEB), l'Observatoire du Plancton participe à la commission Mer et Littoral créée en 2011.

Cette commission a pour objectif de rendre accessible l'éducation à la mer pour tou·te·s et auprès de tou·te·s :

- en rendant visible l'éducation à la mer et au littoral auprès de l'écosystème des acteurs de la mer en Bretagne
- en facilitant la coopération dans les territoires entre les acteurs de l'éducation à la mer et au littoral
- en favorisant la montée en compétences des éducateurs à la mer et au littoral ainsi qu'en développant l'innovation et les pratiques en cohérence avec la transition écologique bretonne.

### Programme Objectif Plancton



Objectif  
Plancton

Coordonné par Océanopolis, Objectif Plancton est un programme de sciences participatives qui réunit trois fois par an scientifiques, structures de médiation et usagers de la mer.

L'Observatoire du Plancton coordonne le programme sur le site de la Rade de Lorient.

### Programme Biolit

**BioLit**  
Les observateurs du littoral

Ce programme de science participative amène le citoyen à se rendre sur le littoral et prendre en photo la biodiversité environnante. Ces données sont ensuite rentrées sur le site et transmises à des scientifiques, leur donnant une idée de l'état du littoral à un instant T. L'Observatoire du Plancton propose des sorties nature au public sur l'estran afin de leur dévoiler la biodiversité et les actions possibles pour la protéger. Une action simple et accessible à tous.

### Réseau Littorea



Le Réseau Littorea est un réseau national pour une gestion durable de la pêche à pied récréative en France. Il est coordonné par l'association VivArmor Nature et le CPIE Marennes Oléron. L'Observatoire du Plancton est le relais local du Réseau sur le territoire de la Petite Mer de Gâvres.

# COMMUNICATION

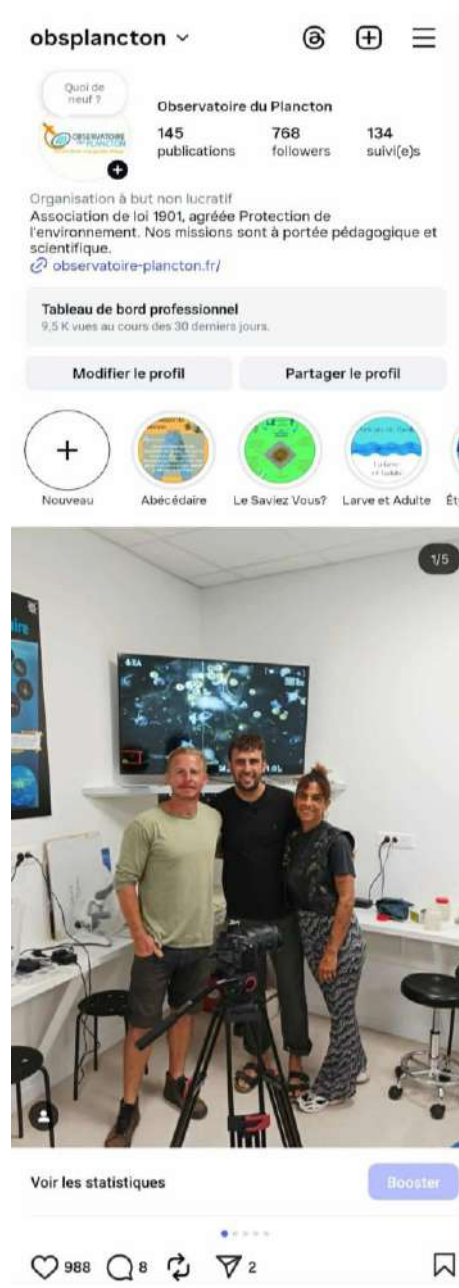
## Réseaux sociaux

### Instagram

La page compte aujourd'hui **800 abonnés dont 300 comptes professionnels environ**, représentant diverses activités telles que : des illustrateurs, des associations d'éducation et de défense à l'environnement ou encore des médias. Ils représentent un peu moins de la moitié de nos abonnés.

Cette plateforme permet à l'association de s'investir davantage sur les réseaux en construisant plus de visuels, dont des infographies suscitant l'intérêt de nombreuses personnes qui d'ailleurs se développent encore aujourd'hui. Cette année, ce sont **35 publications qui sont parues sur la page**, composées de photos de planctons, d'activités de l'observatoire et de diverses infographies.

*Ci-contre : visuels montrant la page de présentation de l'Observatoire et de sa publication la plus aimée.*



*Ci-contre : Couverture d'une série d'infographies : "Le Plancton en Bref", mettant en avant diverses actualités sur la vie de l'Observatoire ou du Plancton en quelques lignes. On la retrouve également dans les Newsletter de l'association.*

Les stories (informations ou photos temporaires sous 24h) sont également un outil important pour la diffusion des activités de l'Observatoire et comptent ainsi **160 diffusions** depuis le 1<sup>er</sup> janvier.

Au total, il y a eu **152 publications** postées sur ce réseau. Les séries de photos étant régulièrement postées une fois sur trois publications, d'autres infographies et retours de notre actualité ont composé cette année la mosaïque de la page d'Instagram.



## Facebook

La page Facebook, créée en 2011, regroupe aujourd'hui plus de **2100 personnes** qui nous suivent avec une augmentation douce mais continue depuis que les publications sont davantage régulières.

- Le nombre d'interactions sur les publications (2280), avec une hausse de 7%,
- Le nombre de vues, avec un nombre s'élevant à **83 000 vues**
- Les nouvelles mentions "j'aime" sur la page, avec une baisse de 26% (ce qui correspond à 126 nouveaux suivis).

L'Observatoire a posté **80 publications**, dont des partages d'autres structures. 74 d'entre elles ont été partagées (430 partages).

*Ci-contre : Une publication sur les différentes espèces de méduses et une composition planctonique.*



## LinkedIn

Différence avec Instagram et Facebook, LinkedIn est un réseau orienté vers les activités professionnelles. Son nombre d'abonnés reste stable (environ 1 000 abonnés).

Pour un retour chiffré et rapide de cette année sur LinkedIn, on s'intéresse à trois axes principaux :

- Les impressions, à hauteur de **36 825** vues sur nos publications
- **1214** réactions au total sur **34** publications postées
- **7 156** clics sur nos publications

Ci-contre, deux publications du compte qui ont eu les meilleurs résultats et qui montrent les thématiques engagées sur ce réseau.

*Première publication* : Offre de stage niveau Master sur l'impact de la pêche à pied sur les habitats marins.

*Deuxième publication* : Photos de la biodiversité des zostères du grand site dunaire Gâvres-Quiberon.

**Observatoire du Plancton**  
1 007 abonnés  
1 mois • Modifié •

[OFFRE DE STAGE M2] -> DEMANDES CLOSES AU 27/10/22  
De mars à août 2026, l'Observatoire recherche un stagiaire pour notre étude d'impact de l'activité de pêche à pied sur les h

**Offre de Stage Master 2**

**Titre :** Observatoire du Plancton  
**URL de la campagne des notes :** 2026  
**2026** Port-Louis

**Dates :** Du 01/03/2026 au 31/08/2026

**Thèmes :** Biologie, Ecologie, Mer

**Contexte :**  
Les herbiers de zostères marines, zones riches en biodiversité et les champs de blacs sont des écosystèmes marins d'une importance écologique majeure. Ils offrent des habitats essentiels pour de nombreuses espèces marines, jouent un rôle crucial dans la stabilisation des sédiments et contribuent à la biodiversité globale. La pêche à pied, pratiquée sur ces sites, est susceptible d'avoir des impacts significatifs sur ces habitats, affectant leur structure et leur fonctionnement écologique.

**Missions et activités :**  
L'offre s'inscrit dans le cadre de la mission de l'Observatoire du Plancton, qui vise à étudier l'impact des activités de pêche à pied sur les habitats de zostères et les champs de blacs sur les sites de la Péninsule de Gâvres et de la Baie de Quiberon.

**1. Intégration :**  
Analyser des données existantes sur l'impact de la pêche à pied sur les écosystèmes marins, en particulier les herbiers de zostères et les champs de blacs.

**2. Travail de terrain :**  
Participer à des campagnes de terrain pour collecter des données sur l'état des habitats de zostères et des champs de blacs dans les zones ciblées à l'étude.

**3. Rédaction de rapports :**  
Rédiger les méthodes d'échantillonnage, les protocoles, les relevés photographiques, et les notes de terrain. Rédiger le rapport de l'état des habitats et des écosystèmes.

**Compétences requises :**  
Connaissances en biologie marine, écologie, et biologie marine.  
Expérience en collecte de données et en analyse de données.  
Bonne capacité rédactionnelle et de communication.

**Les candidatures à adresser à :**  
Aurélien Charpentier : [aurélien.charpentier@observatoire-du-plancton.fr](mailto:aurélien.charpentier@observatoire-du-plancton.fr)

**Observatoire du Plancton**  
1 007 abonnés  
3 sem. •

Qui a-t-il dans les zostères naines et marines ?  
Cette semaine, c'était les grands coefficients, jusqu'à 108 !  
l'association d'aller enquêter et sensibiliser auprès des pêche

**La Biodiversité des herbiers de zostère**

RESEAU FRANÇAIS DE LA FAUCONNERIE, OFB, FRANCE NATURE 2000, FONDATION GROUPE EDF, OBSERVATOIRE DU PLANCTON

Claudine CORNELOUP et 71 autres personnes

## La Newsletter

La création d'une **Newsletter** en 2022 a permis à l'Observatoire de tenir informés ses adhérents ainsi que de nouveaux inscrits. Aujourd'hui, cette dernière se fait de manière bimensuelle et voit son nombre de lecteurs augmenter.

*Quelques chiffres sur la page Internet :*

- **17 articles** ont été rédigés et partagés en 2025, en raison d'une Newsletter bimensuelle
- **Environ 700 personnes** sont inscrites à la Newsletter,
- Un **taux d'ouverture de 43%**, un très bon chiffre pour ce genre de production.

*Ci-contre : Déroulé des derniers articles proposés et visuels de trois d'entre eux.*



Les méduses, comme les articles les concernant dans les journaux fleurissent au printemps et en été pour



## Parution d'un article dans la revue l'Éléphant

Nous avons été missionnés par la revue de culture générale l'Eléphant pour la réalisation d'un article autour du plancton. Cet article est paru en novembre 2025.

Pour plus d'information concernant la revue l'éléphant : [www.lelephant-larevue.fr/](http://www.lelephant-larevue.fr/)

## La plaquette "Analyse"

En termes de nouveaux supports de communication, l'association a construit un nouveau document de présentation de ses activités, notamment sur ses analyses. Ce nouveau document apparaît à la suite de la création de la plaquette "Éducation à l'environnement" et de celle des "Séminaires" réalisées en 2023 et 2024.



### Analyse de Phytoplankton et de la Qualité de l'eau

L'Observatoire du Plancton propose des prestations d'analyses du phytoplankton adaptées aux besoins des professionnels et des chercheurs. Nos services permettent une évaluation précise des communautés phytoplanktoniques et de la qualité de l'eau, grâce à des techniques approuvées et conformes aux normes en vigueur.

### Nos Prestations

#### Inventaires phytoplanktoniques

- **Flore totale** : Dénombrement de toutes les cellules > 20µm, avec identification spécifique des taxons potentiellement toxiques.
- **Flore partielle indicatrice** : Analyse ciblée des taxons présentant une concentration >100 000 cellules/L, ainsi que des espèces potentiellement nuisibles.

#### Options complémentaires

- **Calcul des biovolumes** : Estimation du volume des cellules selon les standards AFNOR.
- **Rapport détaillé** : Analyses statistiques, indices et interprétation des résultats (sur demande).

#### Méthodes et équipements

Nous utilisons des protocoles standardisés et du matériel adapté pour assurer la fiabilité de nos analyses :

- **Microscopes inversés IX50 à épifluorescence** pour une observation fine des cellules. Possibilité de réalisation de photo sur demande.
- **Méthode Utermöhl** pour la quantification du phytoplankton.
- **Référentiels taxonomiques validés** (WoRMS, PhyTOBS, etc.).
- **Contrôle qualité rigoureux** via des protocoles internes assurant la traçabilité des résultats.



## Les cartes postales

Dans un but de valorisation des créations visuelles de l'Observatoire, les compositions planctoniques que l'on retrouve sur les réseaux sociaux ont été offertes en format carte postale aux personnes ayant précommandé le livre en 3 exemplaires. Ces cartes sont désormais disponibles à la vente dans nos locaux.



*Composition phytoplanctonique*



*Composition de micro méduses*

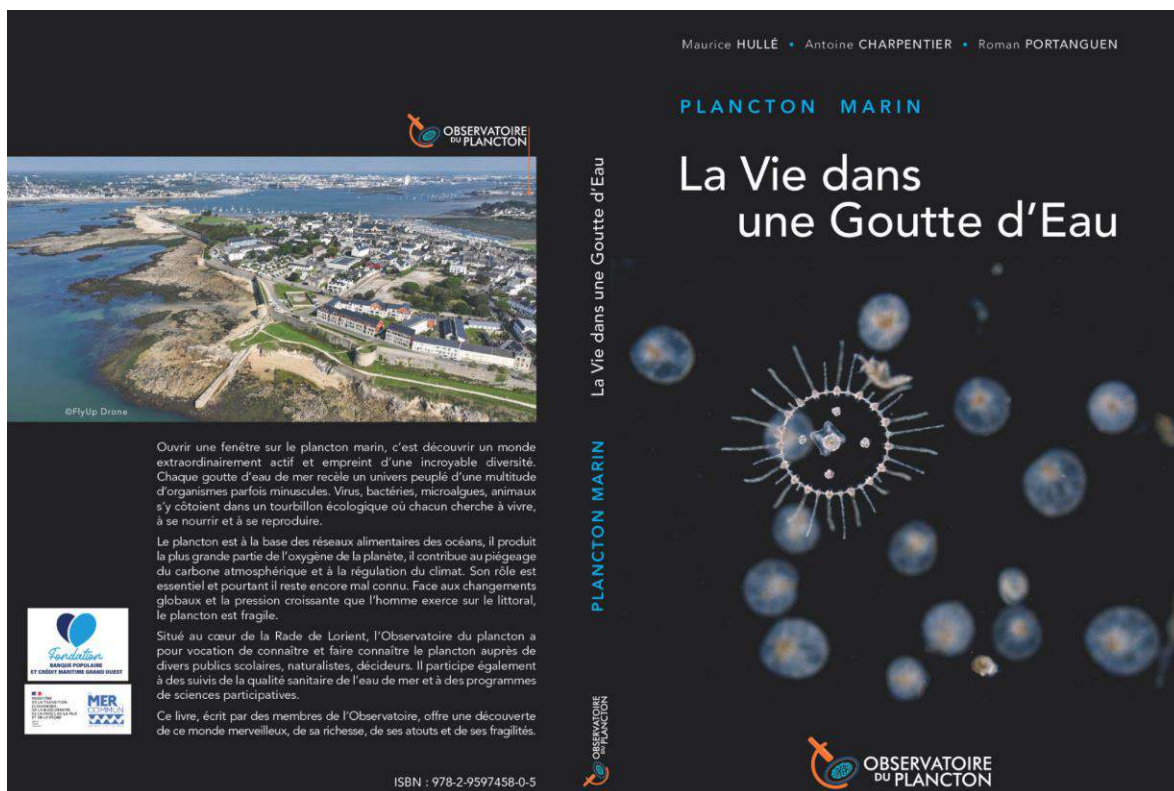
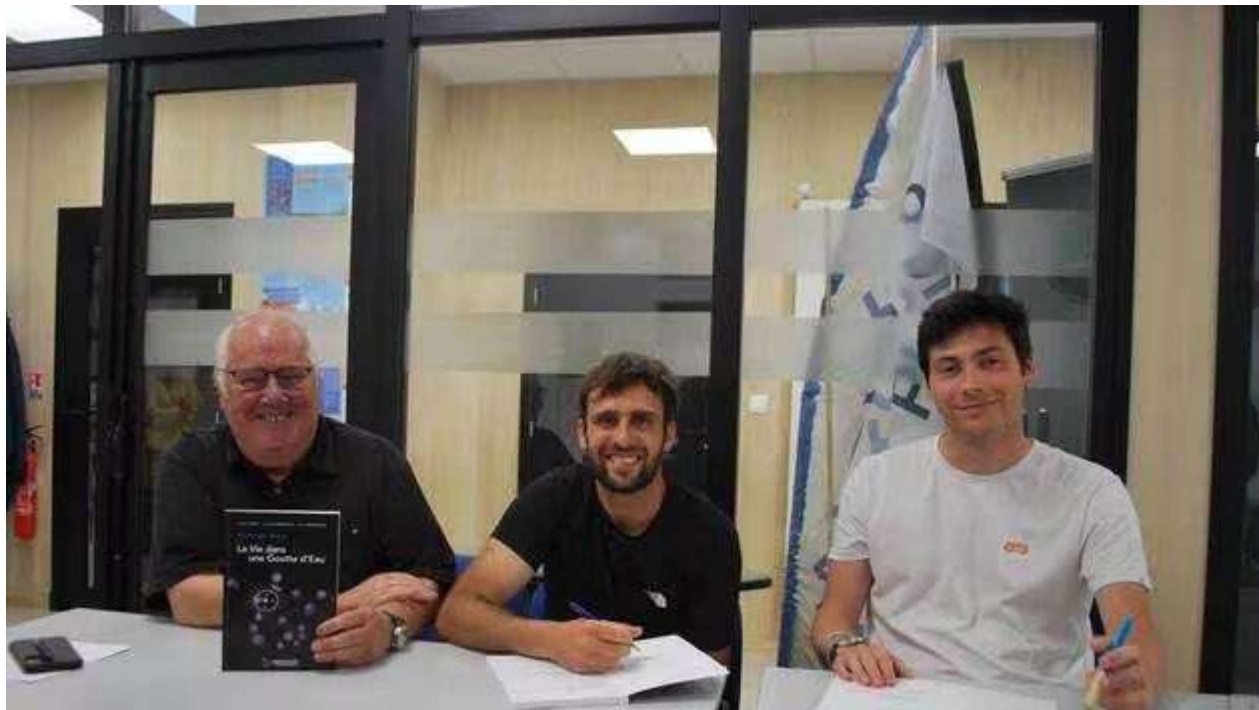
## Le livre “Plancton marin - La vie dans une goutte d'eau”

Après trois ans de travail sur la rédaction et la préparation du livre, il a enfin été imprimé en mai de cette année. En cette fin d'année, le livre compte plus de 500 ventes sur les 700 premières impressions, comprenant également les préventes débutées en décembre 2024.



*L'épreuve du livre arrivée en Avril*

Le livre réceptionné, deux soirées de remise en main en propre ont été proposées dans nos locaux afin de permettre aux intéressés de rencontrer les trois auteurs du livre et de faire dédicacer leur livre.



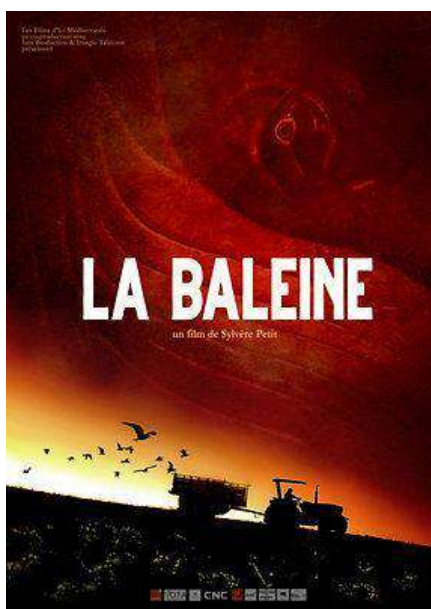
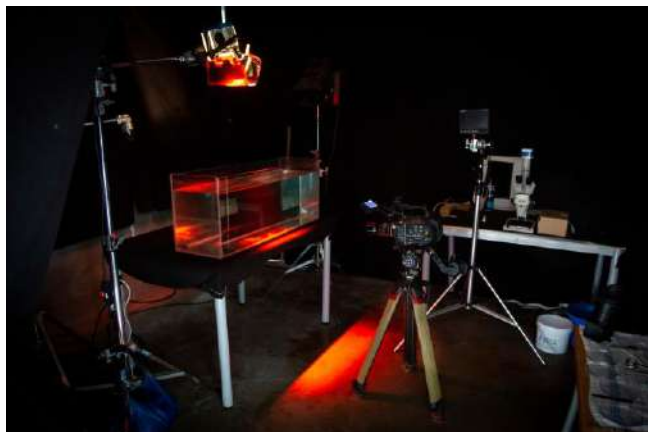
Couverture et 4ème de couverture du livre

## Tournage du film “la Baleine”

Durant une semaine, Antoine Charpentier a eu le plaisir de participer à une partie du tournage du film *La Baleine*, réalisé par Sylvère Petit. Durant cette semaine il a accompagné l'équipe sur les séquences consacrées au plancton, en apportant une expertise technique sur la collecte, l'observation et la mise en valeur des différents organismes collectés.

Antoine a réalisé des prises de vues microscopiques et macroscopiques, des scènes illustrant la beauté et la diversité du plancton. Ceci afin de relier l'infiniment petit du monde planctonique à l'immensité du corps de la baleine, thème central du film.

Cette expérience a été riche d'échanges entre le monde du cinéma et le nôtre et a permis de mettre en lumière la beauté de ces organismes fascinants.



## On parle de nous dans la presse, sur les ondes

- **Publié le 24 janvier sur Ouest France** : À Port-Louis “Notre livre veut contribuer à ce que le Plancton soit mieux connu et reconnu”
- **Passage sur Radio Balise le 13 février** : Promotion de la sortie du Livre “Plancton marin - La vie dans une goutte d’eau”
- **Publié le 23 mars sur Ouest France** : Article sur une sortie plancton/estran en relation avec Graine d’Océan
- **Publié le 07 avril sur Ouest France** : “De nombreuses actions engagées par l’Observatoire du Plancton à Port-Louis”
- **Publié le 08 juin sur Ouest-France** : “Plancton marin, la vie dans une goutte d’eau, le livre, vient d’être édité à Port-Louis
- **Publié la même date sur Ouest-France** : ” Le ciné-débat sur la qualité de l’eau a réuni une centaine de personnes à Auray”
- **Publié le 23 juin sur Actu Morbihan** : Un court passage nous mentionnant en lien avec Objectif Plancton
- **Publié le 21 juillet sur Ouest France** : Propositions de sorties dans le Pays de Lorient, mention de nos Sorties Nature
- **Publié le 29 juillet sur Ouest France** : “Nos cinq idées de sorties ce mardi en pays de Lorient”
- **Publié le 12 août sur Ouest France** : Commentaire de Jean-Pierre Le Visage sur la baisse du Plancton
- **Publié le 29 septembre sur Le Télégramme** : Conférence avec l’Observatoire du Plancton
- **Passage sur Radio J le 29 octobre** : Présentation du plancton, de l’association et du livre.

# RAPPORT FINANCIER

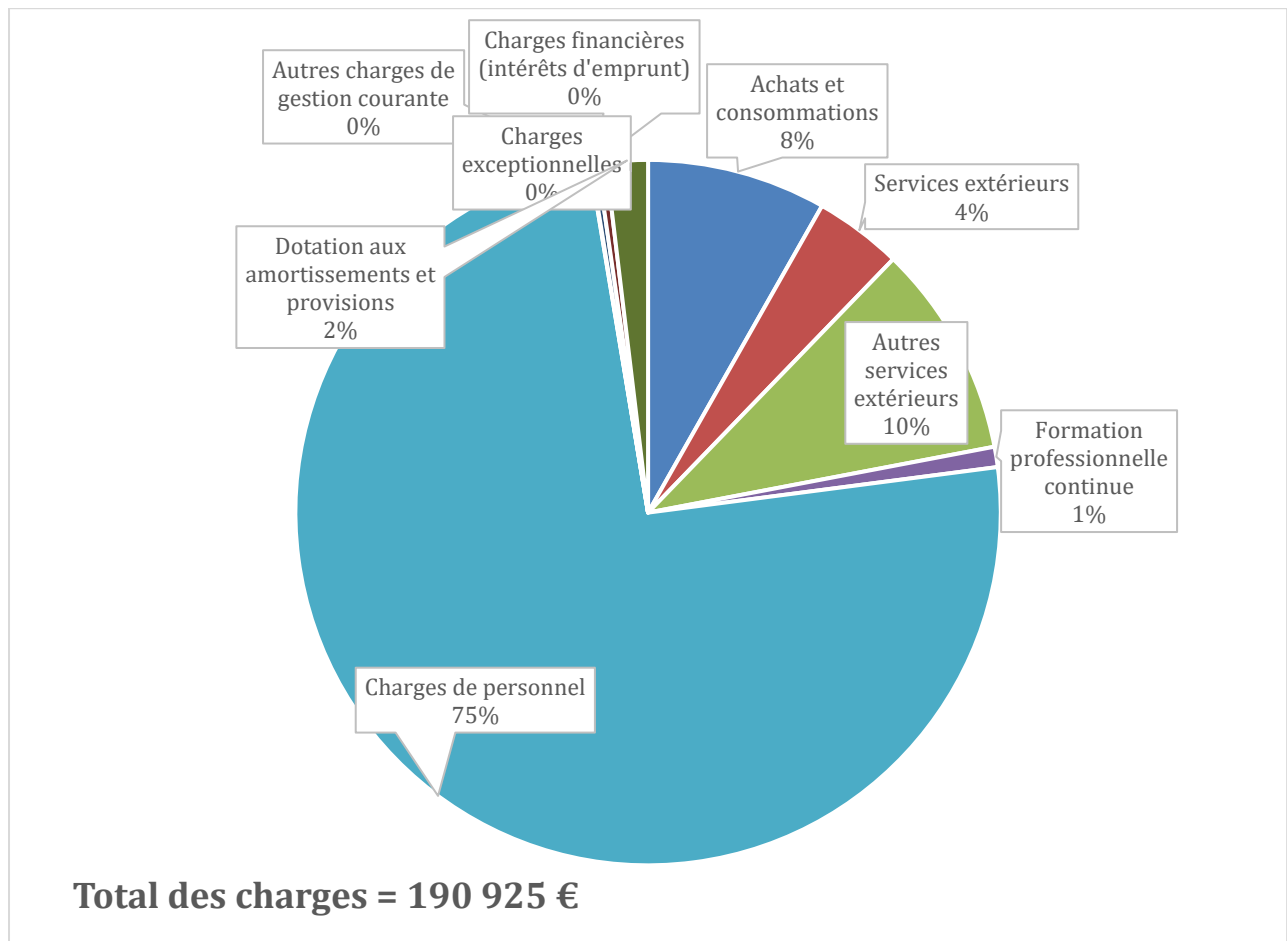
## CHARGES 2025 :

Les charges de personnel constituent le poste de dépenses le plus important pour 142 112 € (74% des charges). Soit :

- Cinq postes salariés en CDI représentant 3,74 ETP,
- Les indemnités pour un volontaire en service civique et la gratification pour une stagiaire de Master 2 dans le cadre du projet pêche à pied.

Les achats et consommations restent stables en dehors de l'impression du livre pour un montant d'environ 10 500 € (700 exemplaires). Les autres services extérieurs représentent 10% des charges, constitués en grande partie des frais de déplacements des salariés (environ 9 500€) et des frais en lien avec la communication et les envois postaux du livre.

L'association bénéficie par ailleurs d'une implication forte de bénévoles, valorisée à hauteur de 20 286 € (montant qui n'est pas constaté dans les charges). Ce bénévolat représente 1,06 ETP.



## PRODUITS 2025 :

### Prestations de services - Ventes (104 935 €)

Elles restent la principale ressource de l'association (53% du total des produits). Les prestations et ventes sont essentiellement :

- Des médiations auprès des scolaires et du grand public,
- Des suivis planctoniques en Rade de Lorient, en Ria d'Étel et dans le port de Brest,
- Des relectures d'états initiaux du compartiment planctonique pour la Direction Générale de l'Énergie et du Climat,
- La vente du livre « La vie dans une goutte d'eau ».

### Subventions d'exploitation (63 813 €)

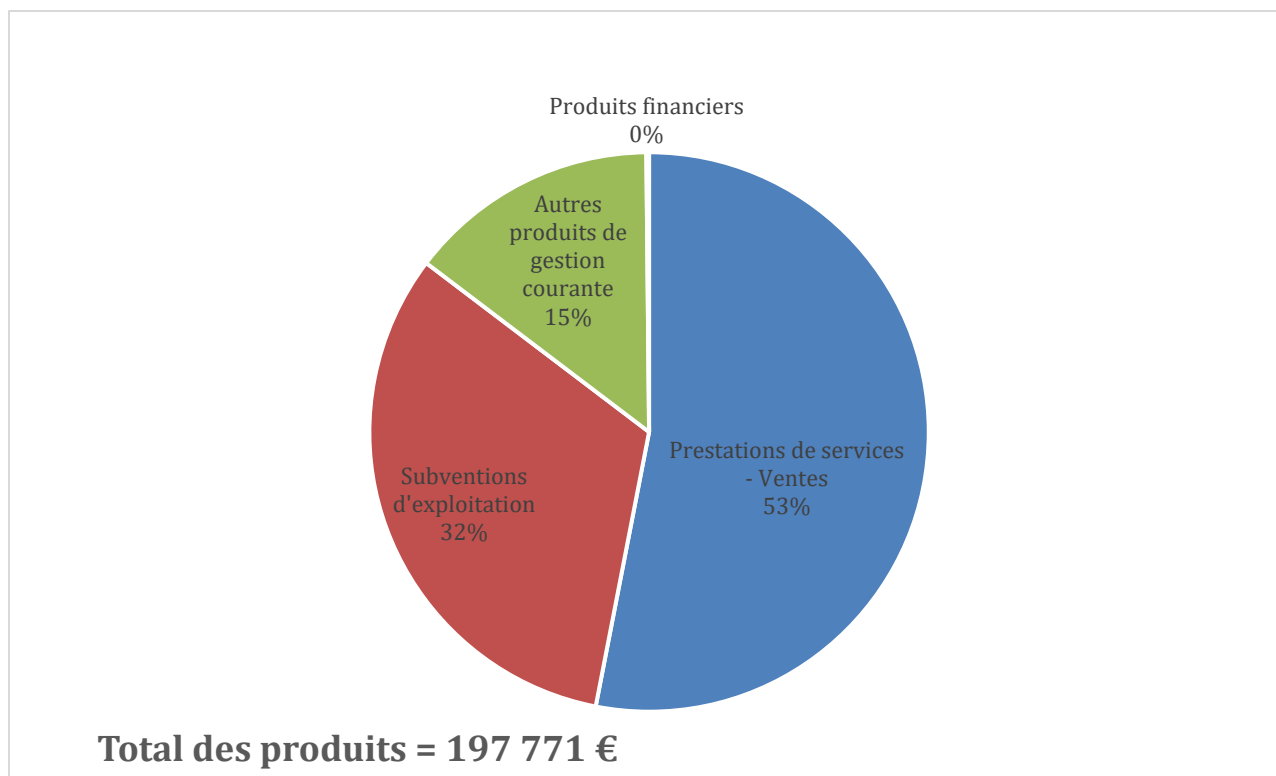
Elles représentent 32% du total des ressources :

- Communes : 3 310€
- Agglomérations : 500€
- Département du Morbihan : 15 000€
- Office Français de la Biodiversité dans le cadre du programme de sensibilisation des pêcheurs à pied de loisir : 35 734€
- Fonds européen pour les affaires maritimes, la pêche et l'aquaculture dans le cadre du projet Plancton en voyage : 7 494€.

### Autres produits de gestion courante (28 712 €)

Les dons sont particulièrement importants cette année grâce au livre : 7 532€. Nous avons également bénéficié de 6 879€ de la Fondation EDF dans le cadre de notre projet de sensibilisation des pêcheurs à pied de loisir.

Les adhésions s'élèvent à 1 875€.



## RÉSULTAT

Le résultat de l'exercice présente un bénéfice de 6 846 €.

## Compte de résultat 2025 - Observatoire du Plancton

CHARGES	2025	%	2024	%
<b>Achats et consommations</b>	<b>15 680 €</b>	<b>8%</b>	<b>7 501 €</b>	<b>4%</b>
Achat du livre (700ex.)	10 548 €	67%	- €	0%
Stock du livre (133ex.)	- 2 004 €	-13%	- €	0%
Achats et consommations divers	7 136 €	46%	7 501 €	58%
<b>Services extérieurs</b>	<b>7 682 €</b>	<b>4%</b>	<b>5 625 €</b>	<b>3%</b>
Services extérieurs divers	4 276 €	56%	3 909 €	69%
Frais de formation	3 406 €	44%	1 716 €	0%
<b>Autres services extérieurs</b>	<b>18 656 €</b>	<b>10%</b>	<b>30 510 €</b>	<b>17%</b>
Prestataires extérieurs (livre)	505 €	3%	6 541 €	21%
Publications, relations publiques	1 609 €	9%	6 103 €	9%
Frais postaux et de télécommunications (livre)	2 820 €	15%	839 €	6%
Autres services extérieurs divers	13 722 €	74%	17 027 €	6%
<b>Formation professionnelle continue</b>	<b>1 775 €</b>	<b>1%</b>	<b>1 694 €</b>	<b>1%</b>
<b>Charges de personnel</b>	<b>142 112 €</b>	<b>74%</b>	<b>130 505 €</b>	<b>72%</b>
Salaires bruts du personnel	107 298 €	76%	101 780 €	79%
Charges de sécurité sociale et de prévoyance	29 341 €	21%	26 821 €	20%
Autres charges de personnel	5 473 €	4%	1 904 €	1%
<b>Autres charges de gestion courante</b>	<b>59 €</b>	<b>0%</b>	<b>1 404 €</b>	<b>0%</b>
<b>Charges financières (intérêts d'emprunt)</b>	<b>583 €</b>	<b>0%</b>	<b>709 €</b>	<b>0%</b>
<b>Charges exceptionnelles</b>	<b>742 €</b>	<b>0%</b>	<b>- €</b>	<b>0%</b>
<b>Dotation aux amortissements et provisions</b>	<b>3 636 €</b>	<b>2%</b>	<b>3 649 €</b>	<b>2%</b>
<b>TOTAL DES CHARGES</b>	<b>190 925 €</b>	<b>100%</b>	<b>181 596 €</b>	<b>100%</b>
<b>RESULTAT</b>	<b>6 846 €</b>	<b>3%</b>	<b>- 3 665 €</b>	<b>-2%</b>
<b>Capacité d'AutoFinancement (CAF)</b>	<b>8 707 €</b>	<b>-</b>	<b>2 234 €</b>	<b>-</b>
CONTRIBUTIONS VOLONTAIRES EN NATURE	20 286 €	100%	30 936 €	100%

PRODUITS	2025	%	2024	%
<b>Prestations de services - Ventes</b>	<b>104 936 €</b>	<b>53%</b>	<b>99 978 €</b>	<b>56%</b>
Prestations de services diverses	89 505 €	85%	97 337 €	97%
Ventes de spiruline et photos de plancton	773 €	1%	272 €	0%
Ventes des 20 ans de l'association	- €	0%	2 369 €	2%
Vente du livre Plancton marin	13 405 €	13%	- €	0%
Ports et accessoires facturés du livre	1 253 €	1%	- €	0%
<b>Subventions d'exploitation</b>	<b>63 813 €</b>	<b>32%</b>	<b>57 428 €</b>	<b>32%</b>
Projets	43 228 €	68%	25 589 €	45%
Collectivités (Mairie, Agglos et Département)	18 810 €	29%	24 140 €	42%
Aides à l'emploi	- €	0%	4 122 €	7%
QP subvention d'investissement virée au résultat	1 775 €	3%	3 577 €	6%
<b>Autres produits de gestion courante</b>	<b>28 712 €</b>	<b>15%</b>	<b>19 927 €</b>	<b>11%</b>
Dons	5 621 €	20%	6 553 €	33%
Dons pour le livre Plancton marin	7 532 €	26%	- €	0%
Mécénat	6 879 €	24%	3 482 €	17%
Autres produits de gestion courante divers	5 178 €	18%	7 538 €	38%
Remboursement de frais de formations	3 502 €	12%	2 354 €	12%
<b>Produits financiers</b>	<b>310 €</b>	<b>0%</b>	<b>598 €</b>	<b>0%</b>
<b>TOTAL DES PRODUITS</b>	<b>197 771 €</b>	<b>100%</b>	<b>177 931 €</b>	<b>100%</b>
CONTRIBUTIONS VOLONTAIRES EN NATURE	20 286 €	100%	30 936 €	100%

## Bilan au 31/12/2025 - Observatoire du Plancton

	au 31/12/2025	au 31/12/2024
<b>Actif immobilisé</b>	<b>11 432 €</b>	<b>14 245 €</b>
Immobilisations incorporelles	- €	- €
Immobilisations corporelles	11 364 €	14 179 €
Immobilisations financières	68 €	66 €
<b>Actif circulant</b>	<b>43 940 €</b>	<b>55 860 €</b>
Stocks en cours	2 004 €	- €
Avances et acomptes versés	- €	- €
Créances clients et comptes rattachés	8 682 €	9 856 €
Créances diverses	9 650 €	1 242 €
Valeurs mobilières de placement	- €	- €
Trésorerie	23 499 €	43 937 €
Comptes de régularisation actif	106 €	825 €
<b>TOTAL ACTIF</b>	<b>55 372 €</b>	<b>70 105 €</b>

	au 31/12/2025	au 31/12/2024
<b>Fonds propres</b>	<b>6 479 €</b>	<b>7 634 €</b>
Fonds propres complémentaires	29 715 €	29 715 €
Fonds associatif avec droit reprise (France Active)	8 000 €	16 000 €
Report à nouveau	- 38 081 €	- 34 416 €
Résultat de l'exercice	6 845 €	- 3 665 €
<b>Subventions d'investissement</b>	<b>5 108 €</b>	<b>6 883 €</b>
<b>Dettes</b>	<b>43 785 €</b>	<b>55 588 €</b>
Emprunts Crédit Agricole	11 707 €	17 451 €
Dettes fournisseurs et comptes rattachés	2 700 €	848 €
Dettes fiscales et sociales	21 644 €	17 544 €
Autres dettes	1 863 €	1 694 €
Comptes de régularisation passif	5 871 €	18 050 €
<b>TOTAL PASSIF</b>	<b>55 372 €</b>	<b>70 105 €</b>

